



REPUBLIC OF GHANA  
MINISTRY OF FINANCE

**TWI**

## **ASOEE A EHWƐ SIKASEM SO**

**GREEN CLIMATE FOTOƆ  
APAMFOKUO A ƆMAN NO AMA WƆN TUMI (NDA)  
NHYEHYƐEE NWOMA NSAKRAMU  
NE TƆFABƆ MU**

**ƆBƐNEM 2020**



**ASOEE A EHWƐ SIKASEM SO**

**GREEN CLIMATE FOTOƆ  
APAMFOKUO A ƆMAN NO AMA WƆN TUMI (NDA)  
NHYEHYƐEE NWOMA NSAKRAMU  
NE TƆFABƆ MU**

**ƆBƐNEM 2020**



## 1.0 NNIANIMU

### Green Climate fotoƙ no tɔfabɔ

Green Climate fotoƙ (GCF) no yɛ amansan nyinaa sikasɛm nhyehyɛɛ bi a ɛhyɛ amansan kubaatan no nhyehyɛɛ botene a ɛfa ewiem nsakraɛpa ho no ase (United Nations Framework Convention on Climate Change (UNFCCC) sɛ wɔbɛhwɛ ewiem nsakraɛ so bere wɔrehwɛ ama ewiem dwɔɔ ne ewiem nsakraɛpa so no atu mpɔn. Wɔahyehyɛ de asi ho sɛ ɛmma aman a wɔasi mpuntuo kwan so no, na wɔmfa nso nhyehyɛɛ a ɛfa ewiem nsakraɛ famkɔ ne ne pɛpɛpɛyɛ no ano na wɔmfa nso ɔman no asene na wɔatumi ayɛ nhyehyɛɛ pa a wɔbetumi de ayɛ ntotoɛ afa sɛ wɔn nsa bɛka, na wɔatumi ahwɛ amansan ewiem nsakraɛ fotoƙ no so yie. GCF sane de sika sɔ ankɔreankɔre nwumakuo no asene wɔ wɔn nnwuma ahodoɔ a ɛfa ewiem dwɔɔ ne ewiem nsakraɛ a ɛfa ne kwan so no. Ne botaɛ ne sɛ ɛbɛma pɛpɛpɛyɛ abɛda ewiem dwɔɔ ne ewiem nsakraɛpa ho no ntam wɔ sika a wɔde boa afoforo ne titire no, aman a wɔnni bie no. GCF ma aman no akwanya wɔ fotoƙ no ho na wɔsɔ wɔn asene wɔ ahoboa ne dwumadie a wɔde bɛsiesie ɔman no ama fotoƙ no abɛyɛ wɔn ankasa dea na wɔahwɛ so.

### Fotoƙ no Botaɛ ne Sɛn?

Green Climate Fotoƙ no hwehwɛ sɛ:

- ɛbɛte mframabɔne a ɛwɔ aman ahodoɔ a ɛretu mpɔn mu no so na aboa wɔn ama wɔayɛ nhyehyɛɛ a ɛbetumi ama ɔman no agyina ewiem nsakraɛ ano.
- ɛbɛboa ama nsakraɛɛsono a ɛfa ewiem dwɔɔ ne ewiem nsakraɛ a ɛnam ne kwan so no ho mpuntuo kwan a ɛgyina mpuntuo a ɛsi pi so no akɔ so.

- εβελυε aban nnwumakuo ne ankorεankore nnwumakuo no basa mu den na wεatumi anya biribi afiri ewiem nsakraepa nhyehyeeε ho fotoε no mu.
- εβεkanyan nnipa, nnwumakuo ne εbεadeε bεbere a εwε aman a asi mpuntuo kwan so no ama wεahunu nsunsuansobεne a ewiem nsakraeεone de ba.
- εβεεε nsakraeεsono a εfa ewiem dwoε ne ewiem nsakraepa ho dawuro.
- εβεhwε aboa ama yeεde agyinasie a εfiri “Paris Agreement” ne “United Nations Framework Convention on Climate Change (UNFCCC)” mu baee a εgyina sikasεm nhyehyeeεkwan so no adi dwuma.

## **Se Worenya Kyefa wε GCF Fotoε no mu**

Nnwumakuo ahodoε bebree (εfiri wεn a wεye ankorεankore nnwuma, nnwumakuo a εye mpuntunnwuma, sika korabea ahodoε ne nnwumakuo a εnhye aban ase) a εwε atenapεee ahodoε (amanaman mu, amantam mu, aman mu, ne nkurotoε ahodoε mu) mu no βetumi anya kyefa wε GCF fotoε no mu de apia wεn nnwuma ne dwumadie a ne botaeε no boa ewiem dwoε ne ewiem nsakraepa so wε aman a afei na εretu mpon no mu.

## **Se W'ankasa Worenya Kyefa Pεtee wε GCF Fotoε no mu**

Se w'ankasa worenya kyefa pεtee no ye Green Climate Fotoε no nnyinsoε titire. Yei kyere se, aman a wεn nsa reka bi no βetumi apaw adwumakuo bi a wεse fata (se aban nnwumakuo, ankorεankore nnwuma anaa nnwumakuo a εnye sikape nnwuma) ama wεatumi de fotoε no adi dwuma bere a wεnhia ntamgyinafoε biara. Se w'ankasa worenya



## Ghana Ewiiem Nsakraee mu Mpuntuo Nhyehyee no Mu Nkyekyemu

Ghana Ewiiem Nsakraee mu Mpuntuo nhyehyee ne mmoa ho agynasie a oman no aye (Nationally determined Contributions – NDCs) no ne GFC botaae se ebeboa ama ewiiem nsakraee ako yie na wate mframabone so ama mpuntuo aba no ko pɛpɛpɛ. Oman no nhyehyee fa ewiiem nsakraee ho, ne oman no akwankyerɛ ahodoɔ no sisi so na ene “Green Climate Fotoɔ” no deɛ no ko pɛ.

### Edɛn na yɛde fotoɔ no beboa wo Ghana?

Ne tofabo mu no, GCF no beboa nnwuma ne dwumadie ahodoɔ:

- a ene Ghana nhyehyee fa ewiiem nsakraepa ho no ko pɛ na eɛda okwan pa a yɛbefa so ate ewiiem hyee so no.
- a eɛde mfasoɔ papa beba Ghana mpuntuo nhyehyee ho nnyinasoɔ no mu.
- a eɛde nkabomu ba mmeaee ahodoɔ a nhyehyee a efa te a wɔrete ewiiem hyee so no da adi.
- a ehwɛ se nnipa mu nyiyimu a eɛgyina boɛba so nni dwuma
- a ene se yɛbedi nokoredie nhyehyee ne susudua a ehyɛ mpɔtamu ne asetena mu bammɔ a fotoɔ no de ma so.

## 2.0 APAMFOKUO A OMAN NO AMA WɔN TUMI

Aman a woɔ akwanya se wɔnya GCF fotoɔ no mu kyɛfa no, etwa se woɛde Apamfokuo (National Designated Authority - NDA) bi si ho a woɛbhwɛ na wɔne GCF no adi nkitaho. Apamfokuo a oman no ama wɔn tumi no di wɔn

dwuma se obi a oda aman no ne GCF no ntam se ode oman no anisoadehunu a efa sɛdeɛ wɔde sika behye nhyehyɛɛ a efa ewiem nsakraeɛpa ho no mu. Ghana aban no apaw “Economic Strategy, and Research Division (ESRD)” a ehye Asoeɛ a ehwɛ Sikasɛm so no ase se enye apamfoko a aban no ama won tumi se wonye wone fotoɔ no ntamgyinafoɔ.

### **NDA no dwumadie wɔ Ghana ne sɛn?**

Sɛdeɛ GCF nhyehyɛɛ ne ne dwumadie te no, NDA wɔ dwumadie titire mmieniu:

- ewɔ se NDA no na ede ne nsa hye aseɛ gye nnwumakuo anaa obi a orepɛ kwan wɔ fotoɔ no ho no tom ma wonya kwan, enna
- Nsusiɛ biara obeye afa dwumadie bi ho se ebekɔ so wɔ Ghana no, ewɔ se NDA no na ede ne nsa hye aseɛ.

NDA Asoeɛ a ewɔ Ghana no dwumadie ankasa ne se:

- a) **Se obɛka aban nnwumakuo, ankoreankore deɛ ne nnipakuo ahodoɔ a wɔhye dwuma no mu no abom na wɔahunu dwumadie no nkorabata a eho hia se wɔde sika hye mu.** Won a wɔhye adwuma no mu bi no ne: aban nnwumakuo, ankoreankore nkabomkuo, nnwumakuo a enhye aban ase, nnwumakuo ahodoɔ a edi sikasɛm ho dwa ne nkuro ahodoɔ a onibiekuo ne mmaa nkabomkuo a fotoɔ no beboa won. “NDA Multi-Stakeholder Strategy” no akyerɛkyere yeinom mu yie:
- b) **Se wɔrehyehye dwumadie a ebekɔ so wɔ oman no mu na waye mu nsakraeɛ sɛnea eɛɛ.** NDA no bedi anim ahyehye dwumadie a ebekɔ so wɔ oman no mu na waye mu nsakraeɛ bere ano bere ano. Krataa yi ne nea ede oman no ewiem nsakraeɛ nnyinasoɔ wɔ GCF no mu a dwumadie a wɔahyehye

gu akwan mu a ɔman no pɛ sɛ ɔde fotoɔ hyɛ mu no ka ho bi:

- c) **Sɛ wɔde nnwumakuo a wɔagyɛ wɔn ato mu no bɛhyɛ fotoɔ no mu.** NDA no ne aban nnwumakuo, ankoreankore nnwumakuo ne nnwumakuo a ɛhyɛ aban ase no bɛdi nkutaho na wɔapaw wɔn sɛ wɔbɛma wɔn tumi wɔ fotoɔ no mu. Akwansɛ krataa a ɛfiri DAE-foɔ bi ho bɛba abɛhwehwe kwan sɛ wɔbɛma no fotoɔ no ho akwanya, ɛtwa sɛ krataa a ɛkyere sɛ NDA no na apaw no ama no tumi da so:
- d) **Sɛ wɔde dwumadie ne dwumadie ho nhyehyɛɛ a wɔagyɛ ato mu no ho amanneɔ bɛma fotoɔ no mu.** Ɛwɔ sɛ NDA no de dwumadie a wɔagyɛ ato mu no to dwa de hyɛ mu kɛna sɛ nkrataa a nnwumakuo no de baɛɛ sɛ wɔrɛbɛrɛ mmoa no ne ɔman no botaaɛ wɔ ewiem nsakraaɛpa nhyehyɛɛ ho no kɔ pɛ:
- e) **Sɛ wɔbɛdi anim ayɛ ahoboa na wɔayɛ mmoa ho ntotoɛɛ wɔ ɔman no mu.** NDA no bɛnya fotoɔ no so mfasoɔ prɛko anaa ɔbɛpaw adwumakuo bi a ɛhyɛ amansan, mantam anaa ɔman bi ase anaa ɔman adwumakuo, ankorankore nnwumakuo, ne nnwumakuo a ɛhyɛ aban ase a wɔakwadare wɔ ahoboa nhyehyɛɛ mu ama wɔadi wɔn anim:
- f) **Wɔbɛhwɛ sɛ nnɔɔma a ɛfa fotoɔ no ho no nam ne kwan so.** Wɔbɛhwɛ sɛ nnɔɔma a ɛfa fotoɔ no ho ɛne ɛho nkutahodie mu bammɔ no nam ne kwan so, nnipasuo ho nhyehyɛɛ, sikasɛm nhyehyɛɛ ne nhyehyɛɛ a abadwakuo no abɔ ho dawuro anaa sɛnea dwumadie ahodoɔ a ɛhyɛ fotoɔ no ase no mmɔdemmo te.



### ***NDA Asoeε no dwumadie Nkaεε no bi:***

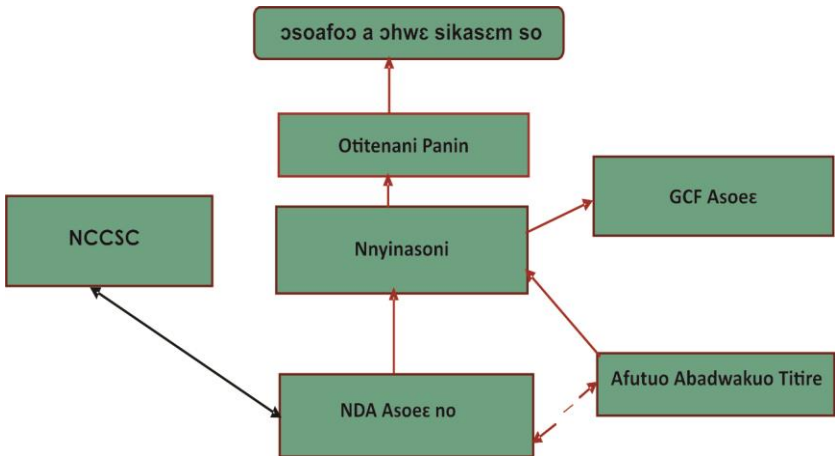
NDA dwumadie ahodoε a GCF ahyehyε no akyi no, εwε sε NDA asoeε no di dwuma ahodoε yi nso:

- **Sε εβεγυε Akwankyεε ne Afutuo Abadwakuo (TAC) no asoeε.** NDA no sane di dwuma sε asoeε ma afutuo abadwakuo no na wεhwe sε wεβεhyehyε nhyiamudie na afei wεde mmoa a wεβεhia ama wεn:
- **Nhwεsodwuma.** Asoeε no bεka ho ama wεahwe senea dwumadie ahodoε a nnwumakuo a yeagyε wεn ato mu de fotoε no asε wεn asene no reko, na wεnam so ahwe sε ene fotoε no nsusudua ne εman Ghana mpuntuo nnyinasoε nhyehyεεε no kε pε:
- **Sε wεde afe ano nkontabuo bεto dwa.** εwε sε NDA no twere afe ano nkontabuo krataa εfa dwumadie ahodoε a wεde fotoε no redi wε Ghana nyinaa.
- Wεhyehyε amanebo biara a εfa nnwuma ahodoε a yeεde fotoε no reye wε Ghana na wεde ho amanebo to dwa wε nnawubo nnwuma ahodoε mu, a εman no mu kasa ahodoε ka ho bi sε εbetumi biara.
- εbo mmεden sε εde GCF nhyehyεεε, εho ahiadeε, εho haw ne dwumadie no ho nhyehyεεε no to wεn a wεdi ho dwuma wε εman no mu no anim.
- εwε sε asoeε no hwε na εsone nkrataa a wεn nsa ka no nyinaa so ansa na wεde akεma NDATAAC.
- Asoeε no bεdi anim na wεayε ntotoεε a wεde ne wεn a wεde fotoε no di dwuma no bεnya nkutahodie senea εfata wε ne kwan so ene nhyehyεεε a εfa nkrataa a wεagyε ato mu nyinaa.
- Sε ahoboa nhyehyεεε no fa bi no, asoeε no wε asodie sε wεβεhyε εman no mu nnwumakuo no mu kena a εbi ne sε εβεhyε εman no basa mu den ama wεatumi anya fotoε no ho akwanya.

## NDA a εως Ghana no Nkyekyemu

Wode nsusudua a wahahehye ne nhyehyee a wode agu akwan mu mprenpren no bedi dwuma ama won dwumadie no atumi agyina na ate dwuma baako a wabedi no mmoho so na ama perepepeye aba won dwumadie no mu. NDA akannie nhyehyee no wo nkyekyemu ahodoɔ a eboa na etae NDA no akyi wo GCF no nsiesie mu ne ewiem nsakraee sikabotene a esi won ani so no wo bere a ese mu.

Nkyekyemu no na wahahehye no wo epono 2 yi so no:



### Epono 2: NDA a εως Ghana no Nkyekyemu

Hyε no nso: NDA Asoee no bebɔ amaneɛ/ bebɔ nkonta akyerε Nnyinasoni a yεapaw no no na onno nso nam Otitenani panin no so de amanebɔ/ nkontabuo akɔma ɔsoafoɔ a chwe sikasem so no.

## **NDA Akannie Ntotoes**

Wɔayɛ akannie ntotoes ama NDA no sɛnea ɔbɛboa ama akwankyerɛ, na wɔaboa asi agyinaeɛ na ɔde adwenkyerɛ a ɛfata ama wɔ GCF no yɛ ho. Akannie ntotoes no nkyekyɛmu no fa titire na wɔde aba fam ha yi no:

## **Asoeɛ a ɛhwɛ ɔman Sikasɛm So – Apamfokuo a ɔman no ayi wɔn**

Ekua a ɛhwɛ ɔman sikasɛm ntotoes ne nhwehwɛmu so (ESRD) a ɛhyɛ asoeɛ a ɛhwɛ sikasɛm so no di dwuma sɛ ɔman no adwumakuo a wɔde GCF no ahyɛ wɔn nsa wɔ Ghana. ESRD no hyɛ asoeɛ a ɛhwɛ ɔman no sikasɛm so no mu a wɔnam “Nnyinasoni” no so boa hwɛ GCF no nsiesie wɔ Ghana. Dwumadie biara a DAEfoɔ ne wɔn a wɔda nnwuma ahodoɔ ano de fotoɔ no bɛyɛ no, ɛwɔ sɛ wɔde fa NDA no asoeɛ ho. NDA Nnyinasoni no nam Otitenani panin no so de amanebo biara ɛfa GCF no ho no bɛma ɔsoafoɔ a ɔhwɛ ɔman sikasɛm so no.

## **Afutuo Abadwakuo Titire No, ɛmu nnipa ne wɔn dwumadie**

Afutuo Abadwakuo Titire (TAC) no yɛ afutufokuo kɛsɛɛ ma ewiem nsakraepa ho fotoɔ a ɛwɔ Ghana no. Wɔn dwumadie titire ne sɛ wɔde nhyehyɛɛ ho akwankyerɛ a ɛfata bɛma NDA no na wɔsane nso yɛ nhwehwɛmu fa dwumadie a wɔagyɛ ato mu de sika resɔ asene no ho ma ho akwankyerɛ.

## **TAC no Nkyekyɛmu**

TAC no yɛ nkaɔmukuo kɛsɛɛ a NDA no na ɛbɛda wɔn ano. Nnipa du-baako a wɔgyina ho ma asoeɛ kunini ahodoɔ,

nnwumakuo a enhye aban ase, ne aban nnwuma nkabomukuo ahodoɔ (a wɔgyina ho ma ewiem nsakraepa asoee ahodoɔ no) na ebeka abom aye abadwakuo no. Abadwakuo no mufoɔ bi ne:

- Asoee a ehwe ɔman no sikasem so (Otitenani)
- Asoee a ehwe atenaee, abɔdemunyansape ne mfidinnwuma so (MESTI)
- Abadwakuo a ehwe ɔman mpuntuo ne ntotoee so (NDPC)
- Asoee a ehwe aduane ne kuaye no fa a ehwe nnɔbaee nsiesie so.
- Asoee a ehwe nnipasu, mmɔfra ne ahobammɔ nsem so.
- Nnanofɔɔ / kɔmisa a wɔhwe kwaee nsem so.
- Nnanofɔɔ / kɔmisa a wɔhwe ogyaframa nsem so.
- Asoee a ehwe atenaee ahobammɔ so (EPA).
- Asoee a ehwe mpɔtam amammu ne nkuraasee mpuntuo so (MLGRD).
- Ankorɛankorɛ Nnwumakuo asoee
- ɔmanfoɔ nkabomkuo ahodoɔ

Senea ebeye na yebehwe se obiara a ɔse wɔ ɔman no mu de ne ho ahye mu bi no, NDA no beto nkra ama akuo ahodoɔ, mmaa ne akuo a wɔhia mmoa no wɔ bere a ese mu.

### **TAC asɛdeɛ ne ne dwumadie**

TAC no de nhyehyee ho akwankyerɛ ne nkutahodie ho mmoa bema senea ebema wɔn a wɔde wɔn biribi rehye ewiem nsakraepa mu no, ne titire GCF mu no betumi anya ahodwoɔ. TAC no ye nsusuiɛ a efata na wɔne aban nnwumakuo ne nnwumakuo a enhye aban ase a ankorɛankorɛ nnwumakuo ka ho bi no nya nkutahodie de hwe amansan sika a efa ewiem nsakraepa ho wɔ Ghana no so. TAC no asɛdeɛ ne ne dwumadie ahodoɔ no ne se:

- a. Wɔde nhyehyɛɛ ho akwankyerɛ a ɛfa ewiem nsakraɛpa ho sikasɛm ne nea ɛsi wɔn ani so wɔ ɔman no mu ne nmeaɛɛ meaeɛ ahodoɔ bi a biribi a ɛte saa repempen so ba no ma NDA no:
- b. Wɔde akwankyerɛpa ma sɛ wɔde sika bɛhyɛ aman ne amansan ewiem nsakraɛpa ne te a yɛrete mframabɔne so no mu wɔ Ghana ha:
- c. Sɛ wɔbɛyɛ nhwehwɛmu de akwankyerɛ ama afa dwumadie nkrataa ahodoɔ a nnwumakuo no de nam NDA no so baeɛ nyinaa na ɛne ɔman no dwumadie nhyehyɛɛ no kɔ pɛ.
- d. Wɔbɛdi anim aka asoɛɛ ahodoɔ no abom ama wɔabɔ dwumadie ahodoɔ a GCF de sika bɛboa a ɛne ɔman no nhyehyɛɛ ne nsusuiɛ kɔpɛ no ho dawuro:
- e. Wɔbɛdi anim ama wɔde nnoɔma agu akwan mu ama wɔayɛ nsakramu wɔ nhyehyɛɛ ne nnwuma no mu ama wɔasi twaka a ɛda ahyɛdeɛ ne nnwuma ahodoɔ no mu no: ɛne.
- f. Sɛ wɔbɛhyɛ ayɔnkofa ne nkitahodie a ɛda wɔn a wɔhyɛ fotoɔ no ase no nyinaa mu kena

### **Abadwakuo a ɛda ɛwiem nsakraɛpa ano wɔ ɔman no mu.**

Abadwakuo a ɛda ɛwiem nsakraɛpa ano wɔ ɔman no mu (NCCSC) yɛ ntamgyinafokuo bi a, wɔn dwumadie ne sɛ wɔbɛhwɛ na wɔabɔ ewiem nsakraɛpa dwumadie ahodoɔ a wɔde regu akwan mu wɔ Ghana no ho ban. NCCSC no hyɛ MESTI no nsa. Nnipa bi a wɔapa wɔn afiri asoɛɛ ahodoɔ mu, suapɔn mu, nnwumkuo a ɛyɛ nhwehwɛmu mu, ankorɛankorɛ nnwumakuo mu ne nnwumakuo a ɛnhyɛ aban ase na asoɛɛ no ama wɔn tumi no na ɛka bom yɛ abadwakuo no. Bɛɛ a ɛyɛ TAC no dwumadie titire sɛ ɔbɛhwɛ nhyehyɛɛ ho akwankyerɛ ne nkutahodie ho mmoa

so no, NCCSE no de afutuo ne nimdeε ho mmoa ma NDA no. NCCC no wɔ tumi sε wɔtumi yε nsakramu wɔ nhyehyεε ne dwumadie mu sɛnea ene nea esi ɔman no ani so no bεkɔ pε. Enam NCCSC no dwumabotene no nti, εwɔ sε NDA no de GCF dwumadie ahodoɔ no nyinaa ho amanebɔ brε wɔn.

### **Wɔn a wɔne NDA di dwuma ne wɔn a εfa wɔn ho no nkutahodie**

Ewitem nsakraεεpa fotoɔ (GCF) no sɔ aman a afei na wɔretu mpɔn no asene na εdi dwuma sono wɔ mpuntunnwuma a saa aman yi reyε no. Nnipa ahodoɔ ne nkuro ahodoɔ a εwowɔ saa aman yi mu a wɔn nsa bεka mmoa yi bi no, εwɔ sε wɔtumi kyere baabi a wɔde wɔn mpuntunnwuma no refa a εgyina wɔn ahiadeε ne nea wɔn ani gye ho so.

Okwan yi so no, wɔbεfa GCF no nhyehyεε ne wɔn a wɔka ho no nkutahodie so ama nnwumakuo ahodoɔ a wɔhyε fotoɔ no ase bi te sε aban, ankoreankore nnwuma, nkuro a wɔanya mmoa no bi, nnwumakuo a εnhyε aban ase no ama wɔanya tumi adi fotoɔ no so. Tumi a wɔrenya wɔ fotoɔ no so no βetumi ayε yie bere wɔbεgyina wɔn a wɔhyε fotoɔ no ase no dwumadie ne nea esi wɔn anisoɔ no so ne wɔn adi nkutaho.

### **3.0 Nnwumakuo a wɔagyε wɔn ato mu ne kwan a wɔfa so gye wɔn to mu**

#### **Nnwumakuo a wɔagyε wɔn ato mu**

GCF nko ara nni dwuma na mmom wɔne nnwumakuo ahodoɔ a wɔagyε wɔn ato mu no na εdi dwuma. Nnwumakuo a wɔagyε wɔn ato mu no βetumi ayε ankorankore, aban, nnwumakuo a εnhyε aban ase, ɔman,

mantam anaa amannɔne nnwumakuo bi a wɔadi dwuma bi anaa wɔwɔ nhyehyɛɛ bi a ɛmu da hɔ a ɛfa ewiem nsakraepa ho a wɔde bɛma GCF no. Ɛwɔ sɛ wɔtumi duru GCF gyinapɛn a ɛgyina sikasɛm, nsaase ne asetena mu bammɔ ne bɔbeasuo so. Nnwumakuo a wɔagye wɔn ato mu no ne NDA no ka bom yɛ sikasɛm ho nhyehyɛɛ a ɛbɛhia aman a afei na wɔretu mpɔn wɔ sikasɛm ho no. Saa nhyehyɛɛ yi gyina aman yi mu biara sikasɛm ahiadeɛ so. Ɛwɔ sɛ nnwumakuo a wɔnnyee wɔn ntoo mu no ne deɛ wɔagye wɔn ato mu no ka bom wɔ mmere a wɔde wɔn sikasɛm ahiadeɛ rekɔdan GCF no.

### **Ɛdeɛn ne GCF nnyetom anaa sɛ GCF regye obi atom?**

Nnyetom no yɛ akwan a nnwumakuo binom bɛfa so adi adanseɛ sɛ wɔbɛtumi ayɛ wɔn ara sikasɛm ho ntotoeɛ a ɛgyina GCF no sikasɛm ho nhyehyɛɛ ne gyinapɛn a ɛda hɔ no so. Ansa na adwumakuo bi nsa bɛka sika afiri GCF hɔ tee no, NDA no bɛpaw ɔman no nnwumakuo bi a wɔbɛgye wɔn ato mu ama wɔabɛyɛ DAE. Ansa na wɔbɛgye wɔn atom ama wode fotoɔ no adi dwuma no, GCF abadwakuo bɛyɛ wo nkrataa mu nhwehwɛmu ahwɛ sɛ woduru GCF no sikasɛm ho gyinapɛn ne nhyehyɛɛ, nsaase ne asetena mu bammɔ ho nhyehyɛɛ no ho na afei wodi bɔbeasuo ho nhyehyɛɛ a ɛwɔ hɔ no so a.

### **Hwan na ɔdi mu sɛ wɔgye no tom sɛ DAE?**

Sika a ɛfiri GCF no bɛkɔ nnwumakuo a wɔagye wɔn atom no hɔ tee na wɔde adi wɔn nnwumadie no ho dwuma.

Nnwumakuo nyinaa te sɛ aban nnwumakuo, ankorankorɛ nnwumakuo, ne nnwumakuo a ɛnhyɛ aban aseɛ a ɛwɔ

Ghana ha nyinaa wɔ ho kwan sɛ wɔtumi twerɛ kɔ ma wɔgye wɔn tom ma wɔn akwanya sɛ DAE.

Ɛwɔ sɛ adwumakuo no tumi:

- a) Yɛ adwumakuo a mmara kwan so no, wɔtee no wɔ Ghana ha.
- b) Da adwumakuo ho nhyehyɛɛ pa adi
- c) Da osuahunu a wɔde adi dwuma yi ho sɛsoɔ binom ho dwuma.
- d) Bio, ɛwɔ sɛ nnwumakuo a wɔpɛ sɛ wɔgye wɔn tom no nyinaa duru sikasɛm ho gyinapɛn ne nhyehyɛɛ a ɛda hɔ no ho. Afei ɛwɔ sɛ wɔduru nsaase ne asetena mu bammɔ ne bɔbeasuo nhyehyɛɛ no ho sɛdeɛ ɛda adi wɔ GCF nhyehyɛɛ ne akwankyerɛ a eboa ma adwumakuo bi nsa tumi ka sika no ho.

### **Kwan bɛn na nnwumakuo bɛtumi atwerɛ akɔ ama wɔn nsa aka sika tee?**

Sɛdeɛ ɛbɛyɛ a wo nsa bɛka sika tee yɛ nneɛma a ɛho hia no mu baako wɔ GCF mu. Wei kyere sɛ aman ahodoɔ a wɔnya ho mfasoɔ no bɛtumi apaw ɔman no nnwumakuo ahodoɔ sɛ ɛyɛ aban, ankorankorɛ anaa nnwumakuo a ɛnhyɛ aban ase a wɔn ho akokwa na wɔn nsa atumi aka GCF no tee a wɔmfɔ obiara so.

Ɛyɛ pa ara sɛ wo ne NDA no bɛdi nkitaho mpɛn pii ne ntentɛm so. Ɛwɔ sɛ nnwumakuo a wɔrepɛ akwannya ama wɔn nsa atumi aka GCF no tee no hyɛ nhyehyɛɛ nndisoɔ nndisoɔ yi nso:

1. Ɛwɔ sɛ wɔn nsa ka nsatoɔ krataa a ɛfiri ɔman no asoɛɛ a ɛhwɛ dwumadie a ɛte saa so a ɛyɛ NDA no hɔ.
2. Ɛwɔ sɛ wɔn nsa ka intanɛte so nnyetom nhyehyɛɛ a ɛfiri GCF no hɔ.



3. Ɛwɔ sɛ wɔgyina gyinapɛn ne nhyehyɛɛ ahodoɔ no so hyehyɛ GCF nnyetom nkrataa a ɛfiri nnwumakuo no hɔ sɛdɛɛ ɛsɛ pɛpɛpɛ.
4. Fa wo nnyetom krataa no kɔ na tua nnyetom sika no.
5. Di GCF nhwehwɛmu nhyehyɛɛ a ɛwɔ gyinapɛn I ne II mu no so.
6. Sɛ wɔgye tom a, fa wo nsa hyɛ nnyetom krataa kunini “AMA” no ase.

Ansa na wɔbɛgye ɔman no nnwumakuo ahodoɔ ato mu no, ɛwɔ sɛ wɔdurɛ GCF no gyinapɛn ne nhyehyɛɛ ahodoɔ a ɛda hɔ sɛdɛɛ ɛtɛɛ wɔ Ɛpono 2 no mu, na afei, ɛwɔ sɛ NDA no paw wɔn nso ansa. Kwan a wɔfa so gye ɔman no nnwumakuo ahodoɔ tom a ɛnam nhyehyɛɛkwan a ɛma nnwumakuo no nsa tumi ka dɛɛ wɔpɛ tee no bɛboa aman no ama: (i) ahyɛ wɔn nnwumakuo ahodoɔ no mu den (ii) ahyɛ ɔman no agyapadɛɛ ne sikasɛm mu pɛpɛpɛyɛ mu kɛna (iii) wɔahyehyɛ wɔn mmara ne nhyehyɛɛ ahodoɔ no nnidisoɔ (iv) wɔate wɔn nka wɔ amannɔne (v) wɔne GCF adi nkutaho tee a wɔmfa aman aforɔɔ biara so.

**Gyinapɛn ne nhyehyɛɛ a ɛda hɔ:** Weinom yɛ gyinapɛn anaa nhyehyɛɛ a ɛda nyansakwan a wɔfa so yɛ sikasɛm ho ntotoɛ no adi. Saa nhyehyɛɛ yinom ne sɛ wɔbɛbu sika a wɔde dii nnwuma ahodoɔ no ho nkonta pɛpɛpɛ sɛdɛɛ wɔbɛbɔ mu amanɛɛ na aboa ama wɔn sikasɛm no mu ada hɔ sɛdɛɛ adwumakuo no mmara ne nhyehyɛɛ tɛɛ no; Nsɛm a ɛfa adwumakuo no dwumadie ho bɛda adi na wɔanya wɔn mu gyedie sɛdɛɛ nhyehyɛɛ no ho gyinapɛn tɛɛ no; na afei adwumakuo no dwumadie ne nkɔsoɔ ada adi. Bio, GCF no hyɛ sɛ nnwumakuo no nyinaa bɛdurɛ sikasɛm a ɛmu bɛda hɔ ne akontaabuo ho nhyehyɛɛ no ho a sikasɛm mu korɔnobo ne ntotoɛ a ɛmfata, kɛtɛasehyɛ ne nneɛma a ɛmfata, sɛ obiara yɛ dɛɛ ɔpɛ; afei ɛkwan foforo so

no, mmara, nhyehyeeɛ ne nneyɛ a ɛbɛboa ama sikasɛm a ɛmu bɛda hɔ ne akontaabuo adi mu.

### **Kwan a wɔfa so gye wɔn tom**

Ɛwɔ sɛ adwumakuo a wɔpɛ sɛ wɔgye wɔn tom no de wɔn krataa a wɔde rekɔ sɛ wɔmfɛ nnye wɔn ntom no fa GCF intanɛte so nnyetom dwumadie no so a ɛdi wɔn nnyetom nhyehyeeɛ no so na wɔde akɔdan GCF no. Ɛwɔ sɛ ɔman no nnwumakuo, amantam nnwumakuo, aban ne ankorankorɛ nnwumakuo nyinaa de wɔn nsatoɔ krataa a ɛfiri ɔman no asoɛɛ a ɛhwɛ dwumadie a ɛte saa no so no kɔ a ɛka nhyehyeeɛ a wɔnam so ma wɔagyɛ wɔn ato mu no ho. GCF no gye nkrataa a wɔde bɛgye nnwumakuo no atom no nkakrankakra. Wɔnni da biara a nkrataa a wɔde bɛkɔ no bɛtwam. Ghana ayɛ sɛ wɔbɛdi ɔman no nnyetom nhyehyeeɛ a ɛdi GCF nnyetom nhyehyeeɛ so. Nnwumakuo ahodoɔ bɛkyerɛ sɛ wɔn ani gye ho anaasɛ NDA no bɛbue kwan ama ɔman no nnwumakuo ahodoɔ no na wɔapaw DAE no. Yɛwɔ gyinapɛn ahodoɔ nnan:

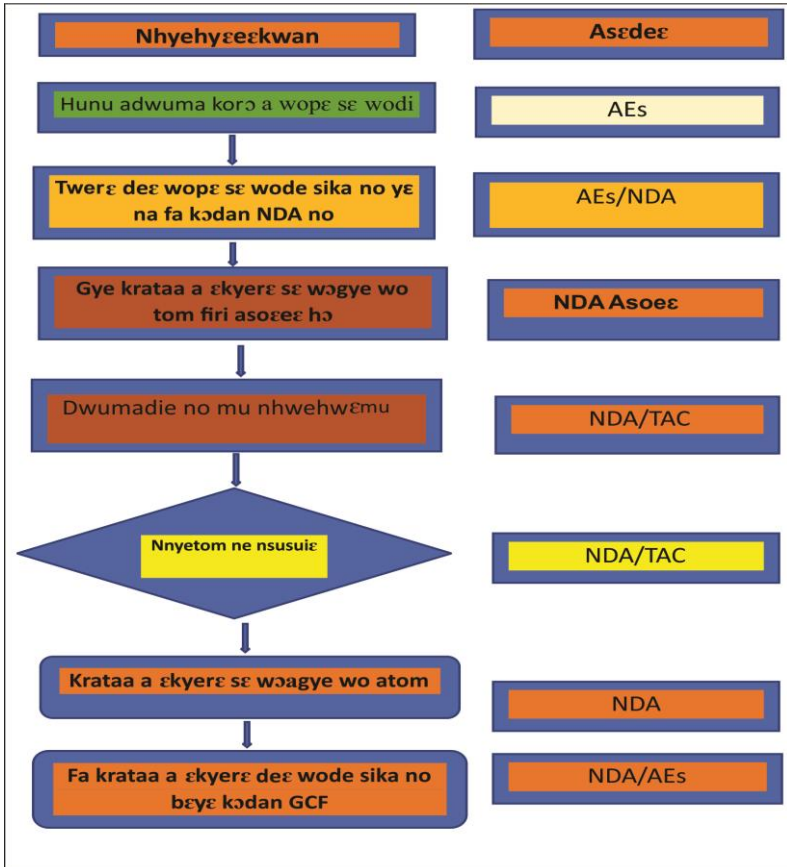
1. Nnwumakuo no da ɔpɛ adi anaasɛ ɔman no to nsa frɛ wɔn
2. Krataa a wɔde ma a ɛfiri intanɛte prama so
3. Nnyetom no nhwehwɛmu
4. Mmara kwan so nhyehyeeɛ

### **Sɛdɛɛ nnwumakuo no ara bɛhwɛ sɛ wɔfata sɛ wɔgye wɔn tom**

GCF no apɛ kwan bi a ɛbɛboa nnwumakuo no ma wɔn ara ahwɛ sɛ wɔfata sɛ wɔgye wɔn tom anaa wɔduru GCF nnyetom nhyehyeeɛ no ho wɔ mmerɛ a wɔnsɛɛ mmerɛ ne sika pii. Wɔbetumi ayɛ saa wɔ intanɛte adrɛɛse yi so <https://www.greenclimate.fund/accreditation/self-assessment>

## 4.0 SƐDEƐ WO NSA BƐKA GCF SIKƆ NO

Nhwumakuo a wɔwɔ akwanyɛ sɛ wɔn nsa tumi ka no tee no bɛdi akwankyerɛ a ɛ nye den koraa so wɔ Ghana ha na aboa ama wɔde deɛ wɔpɛ sɛ wɔde sika no yɛ no akɔdan GCF no.



**Mfonini 5: Kwan a wɔfa twerɛ deɛ wode sika no bɛyɛ no ho nhyehyɛɛ**

## *Nhyehyɛɛ a ɛda nneɛma a GCF de sika yɛ ho*

GCF boa nnwuma a

- wɔtrɛ wɔn nsunsuansoɔ no mu,
- wɔboa mpontuo ne nsakraɛɛ,
- wɔboa ma mfasoɔ a ɔwɔ mpuntunnwuma mu no anya nnyinasoɔ.
- wɔyɛ aman a wɔagyɛ wɔn atom no apɛdɛɛ ma wɔn,
- wɔma ɔman no agyapadɛɛ nya mpontuo: na afei
- wɔma wɔn sikasɛm ate apo.

## **KRATAA A ɛKYERɛ DEɛ WɔDE SIKa NO BɛYɛ NO NNYENTOM**

Wei yɛ nhyehyɛɛ a NDA no fa so de gye nkrataa a ɛkyerɛ deɛ nnwumakuo a wɔpɛ sika no de sika no bɛyɛ no a wɔde abɛdan wɔn no tom. Wei botaeɛ ne sɛ ɛbɛboa ama nnwumakuo no krataa a ɛkyerɛ deɛ wɔde sika no bɛyɛ no bɛdi ɔman no sikasɛm nhyehyɛɛ so na asan aboa ma sika a wɔde ma aban ne ankorankorɛ nnwumakuo no anya nkɔanim.

### *Ne botaeɛ*

Nhyehyɛɛ yi wɔ botaeɛ mmienu:

- ɛhwɛ sɛ nnwuma a wɔbɛdi no Ghana ha no gyina ɔman no mpontuo a ɛsi wɔn ani so no so ɛna afei
- ahwɛ sɛ Ghanafoɔ ne titire ankorankorɛ ne mpɔtam ahodoɔ a wɔbɛnya dwumadie yi ho mfasoɔ no wɔ hokwan sɛ wɔtumi po dwumadie a ɛte saa no.

## **Eho nkutahodie**

Ɖwɔ sɛ wɔde ene krataa a ɛkyere deɛ wɔde sika no beye no kɔdan GCF atwerɛtwere asoee. NDA no ye aban adwumakuo a wɔhwɛ gye GCF no nnwuma ahodoɔ tom. Sɛdeɛ ɔman no agyapadeɛ beko anim no, abadwakuo a wɔhwɛ de sika ma no behwe sɛ wɔagye krataa a ɛkyere deɛ nnwumakuo no de sika no beye no atom sɛdeɛ NDA no nhyehyeeɛ a ɛda ho no tee no.

Sɛ wɔnnyeɛ krataa a ɛkyere deɛ adwumakuo no de sika no beye no ntoo mu anaa nnyetom krataa biara nka ho a, atwerɛtwere asoeeɛ no beka akyerɛ NDA no sɛ mma wɔnni ho dwuma gye sɛ wɔde nnyetom krataa no aka ho ansa. Sɛ wɔde asem yi kɔdan NDA no a, wɔbedi ho dwuma nna aduasa ntam. Nna aduasa no twam a, wɔbema AE no aso ate na wɔatu krataa no nnyetom no ahyɛ da. NDA no de beɛto dwa sɛ:

- (a) Aban agye krataa a ɛkyere deɛ wɔde sika no beye no atom
- (b) Krataa a ɛkyere deɛ wɔde sika no beyeɛ a wɔde abɛdan wɔn no di ɔman no sikasɛm nhyehyeeɛ so
- (c) Krataa a ɛkyere deɛ wɔde sika no beyeɛ a wɔde abɛdan wɔn no di ɔman no mmara so na afei nso ɛdi adwumakuo a ɛma sika no di asetena ho asetena ho bammɔ nhyehyeeɛ no so.

## **Nnyetom krataa no ho nhyehyeeɛ a ɛdi mu**

Sɛdeɛ nnyetom krataa no ho nhyehyeeɛ no benya nkɔanim no, ɛwɔ sɛ NDA no hwɛ sɛ GCF no nnwuma a wɔdi wɔ aman ahodoɔ mu no di nhyehyeeɛ a ɛdi so yinom so na afei nso

edi GCF no nhyehyeee so sɛdeɛ ɛbɛma GCF abadwakuo no bɛtumi agye wɔn atom.

**Ɛwɔ sɛ wɔdi nhyehyeee a ɛkyere sɛ enni-obi-nya no so:** Enni ho kwan sɛ dwumadie ahodoɔ no tumi sɛe yen nsaase, ɛde sikasɛm ho haw ba anaa ɛdi yen asetena mu nsem ho nya.

**Mmara ne nhyehyeee ho nnisoɔ.** Ɛwɔ sɛ NDA no hwe sɛ dwumadie ahodoɔ no di nsaase ne asetena mu bammɔ ho nhyehyeee ne sikasɛm ho nhyehyeee so a dwuma ahodoɔ a sikagyee no ho ntamgyinafo no di nso ka ho.

**Sikasɛm a ɛmu bɛda ho ne amanneɛbɔ ɛdi mu.** Ɛwɔ sɛ NDA no de amannɔne nhyehyeee a ɛfa sikasɛm a ɛmu bɛda ho ne amannebɔ ho nhyehyee a ɛdi mu ne dwuma a sikagyee no ho ntamgyinafoɔ no di so ka ho. Ɛwɔ sɛ wɔfa kasafidie ahodoɔ a agye din anaa amanfoɔ tie pa ara so bɔ nnwuma a nnwumakuo no pɛ sɛ wɔdi no mu amanneɛ pɛpɛpɛ wɔ bere ano ne kasa a wɔn a dwumadie no fa wɔn ho no bɛte aseɛ mu.

**Aban nnwumakuo ahodoɔ a wɔde wɔn bɛka ho.** Enni sɛ wɔn a wɔwɔ ho kwan sɛ wɔtumi ka NDA no ho no ye ɔman bi NDA nko ara. Sɛ ebia asoɛɛ a ɛhwe mpɔtam ne mpontuo ho nsem so, abadwakuo a ɛhwe ewiem nsakraɛpa ho nsem so ɛnna afei nso ɛwɔ sɛ aban nnwumakuo a ɛwɔ yen mpɔtam ahodoɔ mu a wɔn ho hia nso ka dwumadie no ho.

**Wɔn a wɔn nsa wɔ dwumadie no mu anaa dwumadie no fa wɔn ho no adwenegyee.** Sɛdeɛ wɔyɛ no amannɔne no, ɛwɔ sɛ wɔgye ɔmanfoɔ ne wɔn a wɔn nsa wɔ dwumadie no mu dodoɔ no ara adwene a ɔhyɛ ne ehubbɔ biara nni mu. Wɔbɔ sɛdeɛ wɔfaa so gyee wɔn a wɔn nsa wɔ dwumadie

no mu anaa dwumadie no fa won ho no nkyeremu ho amannee wo MSES a ehye NDA no aseɛ no mu.

**Mmara kwan so ahiadeɛ.** Ewo se woye dwumadie ahodoɔ no mu nhwehwɛmu a egyina ɔman yi ne amannɔne mmara so. Ewo se mmara a efa nyiyimu a etia mmaa, Stockholm Mmara, Basel Tabono, Rotterdam Mmara ne Mmara a efa abodeɛ ahodoɔ ho ka ho nanso enni kwan se egyina enonom nko ara so.

### **Bɔbeasuo ho nhyehyɛɛ**

Ewiem nsakraeɛ wo nsunsuanso wo mmaa ne mmarima so. Ewo nsunsuansoɔ bɔne wo mmaa so pa ara yie. GCF no ahye se, sika ne nneɛma a wode bɛma no beboa ama pɛpɛɛɛyɛ aba mmaa ne mmarima ntam na afei nso aboa ahye mmaa dwumadie mu kena. Ewo se nnwuma ne nhyehyɛɛ no siesie pɛpɛɛyɛ a enna adi wo mmaa ne mmarima ntam no, na afei nso aboa asi ɔhaw a ewiem nsakraeɛ de ba mmarima ne mmaa so no ano. GCF no bɛtwa sika bi a wode bɛso mmaa asene wo hye a wode won ho rehye ewiem nsakraeɛ mu ama akokwa won no ene bre a wɔrebɛ ɔhaw a ede ba mmaa so no ase wo mmeaɛɛ a ewiem nsakraeɛ de bɔbeasu mu nyiyimu ba mmaa so no.